

### **3-sett-2018**

#### **Commento generale**

Oggi i Mercati Usa saranno chiusi ma non i future del Cme). Potrebbe essere una giornata transitoria, in attesa di eventi (altri dazi Usa-Cina- situazione Turchia (e Argentina) - situazione in Italia).

Sentiment sull'S&P500 basato sulla Struttura a Termine del Vix future: curva in contango (ovvero crescente al crescere delle scadenze) – positivo per i mercati azionari Usa.

Sentiment per l'Europa (Vstox Future): andamento quasi piatto sino a dicembre- pertanto si vedono delle tensioni per l'Azionario Europeo.

#### **Valori Borse Asia/Pacifico (ore 9:00):**

Giappone (Nikkei225)	-0,69%
Australia (Asx All Ordinaries)	-0,18%
Hong Kong (Hang Seng)	-0,80%
Cina (Shangai)	-0,20%
Taiwan (Tsec)	-0,90%
India (Bse Sensex):	+0,20%

L'effetto generale per l'inizio della mattinata sui mercati Europei (tenendo conto dei pesi e delle correlazioni dei vari Indici Asiatici) è da considerarsi leggermente Negativo.

#### **Come orari con Eventi (da me selezionati) che ritengo di rilievo per oggi:**

Questa notte il dato sull'Indice Manifatturieri del Giappone è stato secondo le attese. Quello della Cina è stato poco sotto le attese.

Oggi l'unico dato di rilievo è l'Indice PMI Manifatturiero dell'Eurozona (ore 10).

#### **Vediamo ora i 4 future su Indici Azionari che seguono per valutare soprattutto il Ciclo**

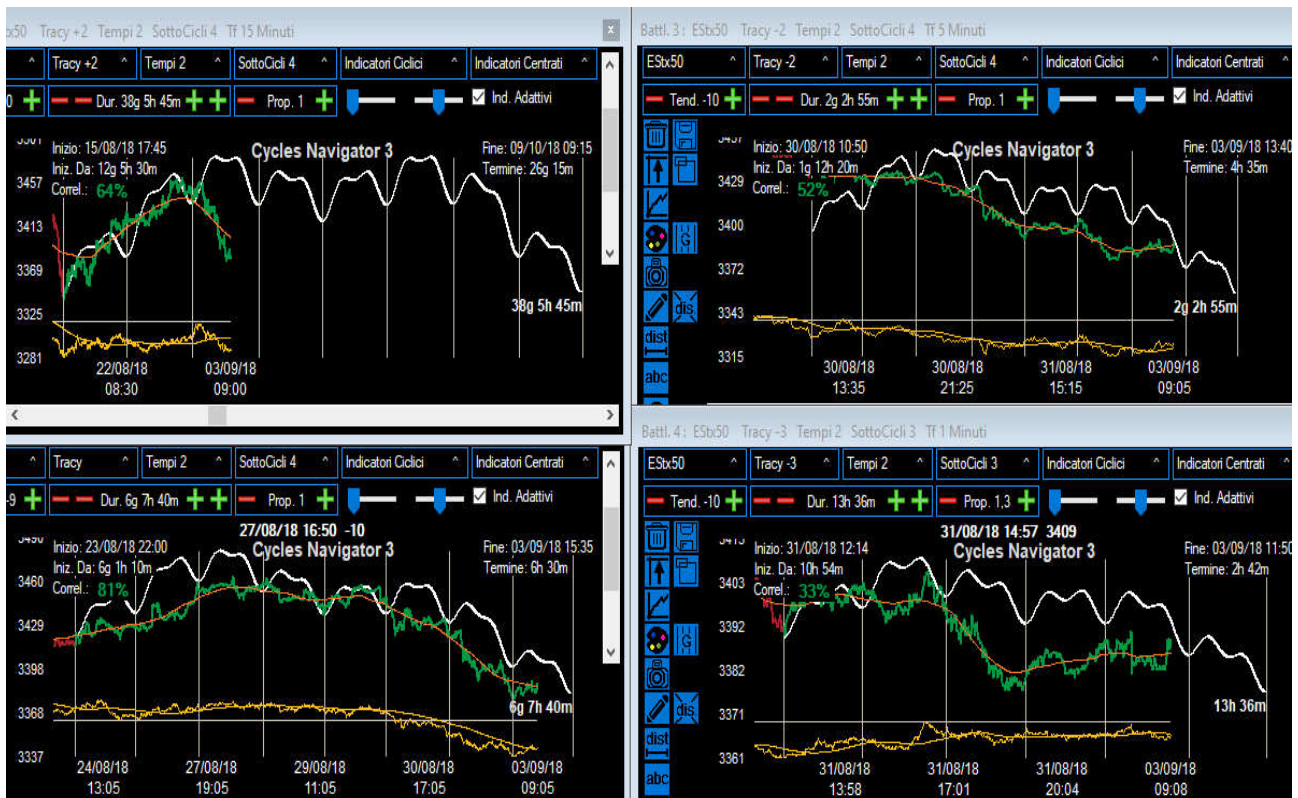
**Settimanale** - dati a 15 minuti a partire dal 20 agosto e aggiornati alle ore 9:05 di oggi 3 settembre- la retta verticale rappresenta l'inizio di tale ciclo:



Gli Indicatori Ciclici in figura (rappresentativi del Ciclo Settimanale) sono al ribasso per tutti i Mercati.

**Analizziamo il ciclo Settimanale** – è partito tra la chiusura del 23 agosto e l’apertura del 24 ed è nella sua fase debole. Come spiegato nel report di ieri, potremmo avere una sua conclusione o entro oggi pomeriggio (cicli breve), ma non si può escludere un prolungamento con una fase mediamente debole sino al limite di mercoledì mattina.

**Vediamo ora la situazione Multi-Ciclica per l’Eurostoxx future con l’ultima versione del Software Cycles Navigator** e che vale anche per gli altri Indici Azionari (dati aggiornati alle ore 9:05 di oggi 3 settembre):



Valutiamo i Cicli secondo il metodo multi Ciclico. Questa valutazione parte dai Cicli più lunghi (trend principale) e poi osserva con la lente di ingrandimento cosa potrebbe accadere a livello intraday- le valutazioni delle forze in atto sui vari Cicli sono principalmente focalizzate sulla giornata odierna.

- in alto a sx c'è il metà-Trimestrale oppure Mensile (detto Tracy+2 -dati a 15 minuti) – è partito un nuovo metà Trimestrale sui minimi del 15 agosto e dopo una buona ripresa sta perdendo forza dal 29 agosto. Mi attendevo una prevalenza rialzista sino alla 1° settimana di settembre, ma a questo punto non si può escludere un indebolimento anticipato, che muterebbe la forma del ciclo con un accorciamento dei tempi (che eventualmente mostrerò domani).

- in basso a sx vi è il Ciclo Settimanale (o Tracy -dati a 5 minuti) – è partito tra la chiusura del 23 agosto e l'apertura del 24 agosto ed è in fase di indebolimento. Più sopra ho descritto le sue potenzialità e non mi ripeto.

- in alto a dx vi è il Ciclo bi-Giornaliero (o Tracy-2 -dati a 5 minuti- è un ciclo meno importante) – sembra partito il 30 agosto intorno alle ore 10:45 ed in fase di debolezza. Potrebbe proseguire così sino alla sua conclusione attesa nel primo pomeriggio. Tuttavia è un ciclo che spesso si prolunga come tempi.

- in basso a dx vi è il Ciclo Giornaliero (o Tracy-3 -dati a 1 minuto) – è partito venerdì intorno alle ore 12:15 ed è debole. Potrebbe proseguire così e trovare un minimo conclusivo entro le ore 12:30. A seguire un nuovo Giornaliero la cui forza dipenderà dalla partenza o meno di un nuovo Settimanale.

Prezzi "critici" da monitorare (tenendo conto dei fattori tempo, volumi e strutture cicliche e quindi possono variare di giorno in giorno):

- una fase di ulteriore debolezza potrebbe portare a:

- Eurostoxx: 3375-3350-3335

- Dax: 12300-12250-12190
- Fib: 20200-20100-20000
- miniS&P500 (forza differente): 2900-2890-2780

Valori sui livelli successivi confermerebbero la fase debole del Settimanale (solo diminuzione di forza per il miniS&P500) con effetti anche sui cicli superiori;

- dal lato opposto una leggera ripresa di forza potrebbe portare a:

- Eurostoxx: 3406-3427-3442
- Dax: 12410-12465-12530
- Fib: 20460-20550-20730
- miniS&P500 (forza differente): 2910-2918-2925

Valori verso quello sottolineato sarebbero più compatibili con un nuovo Settimanale.

Vediamo le strategie intraday che Io utilizzo in base alle conformazioni cicliche potenziali attuali:

<u>Trade Rialzo</u>	<u>Acquisto sopra</u>	<u>Take-Profit (punti)</u>	<u>Stop-Loss sotto</u>
<b>Eurostoxx-1</b>	3406	8-9	3399
<b>Eurostoxx-2</b>	3427	8-9	3420
<b>Dax-0</b>	12380	13-14	12368
<b>Dax-1</b>	12410	16-17	12395
<b>Dax-2</b>	12465	16-18	12450
<b>Fib-0</b>	20360	45-50	20320
<b>Fib-1</b>	20460	45-50	20420
<b>miniS&amp;P500-1</b>	2910	2,75-3	2907,5
<b>miniS&amp;P500-2</b>	2918	3,25-3,5	2915
<b>miniS&amp;P500-3</b>	2925	2,75-3	2922,5

<u>Trade Ribasso</u>	<u>Vendita sotto</u>	<u>Take-Profit (punti)</u>	<u>Stop-Loss sopra</u>
<b>Eurostoxx-1</b>	3375	9-10	3383
<b>Eurostoxx-2</b>	3350	11-12	3360
<b>Dax-1</b>	12300	16-18	12315
<b>Dax-2</b>	12250	21-22	12270
<b>Fib-1</b>	20200	45-50	20240
<b>Fib-2</b>	20100	55-60	20150
<b>Fib-3</b>	20000	55-60	20050
<b>miniS&amp;P500-1</b>	2900	2,75-3	2902,5
<b>miniS&amp;P500-2</b>	2895	2,75-3	2897,5
<b>miniS&amp;P500-3</b>	2890	2,75-3	2892,5

*Avvertenza.: leggere attentamente a fondo report le Regole di Trading che Io utilizzo*

Vediamo anche il grafico per Euro/Dollaro e Bund - dati a 15 minuti a partire dal 20 agosto ed aggiornati alle ore 9:05 di oggi 3 settembre- la retta verticale rappresenta l'inizio del ciclo Settimanale:



## Euro/Dollaro

- Ciclo Settimanale – è partito in tempi idonei sui minimi del 23 agosto sera e sta perdendo forza. Potrebbe proseguire con 1 gg (sino a 2) di leggero indebolimento per andare alla sua conclusione ciclica. Eventuali riprese oltre certi valori critici che definisco più sotto ci direbbero di un nuovo Settimanale.

- Ciclo Giornaliero – è partito venerdì intorno alle ore 18:45 e non ha particolare forza. Potrebbe indebolirsi in tarda mattinata per trovare un minimo conclusivo entro le ore 19:00. A seguire un nuovo Giornaliero atteso leggermente debole.

A livello di Prezzi “critici” da monitorare:

- una ulteriore correzione potrebbe portare a 1,1580 e 1,1550- valori inferiori a 1,1525 avrebbero effetti anche sui cicli superiori al Settimanale;
- dal lato opposto una leggera ripresa di forza potrebbe riportare a 1,1620 e sino a 1,1650- oltre abbiamo 1,1670 - valori superiori a 1,1690 ci direbbero che siamo su un nuovo Settimanale.

Come livelli di Trading Intraday che Io utilizzo in base a quanto vedo ora abbiamo:

<u>Eur/Usd</u>	<u>Acquisto sopra</u>	<u>Take-Profit (punti)</u>	<u>Stop-Loss sotto</u>
<u>Trade Rialzo-1</u>	1,1620	0,0013-0,0014	1,1608
<u>Trade Rialzo-2</u>	1,1650	0,0014-0,0015	1,1637
	<u>Vendita sotto</u>	<u>Take-Profit</u>	<u>Stop-Loss sopra</u>
<u>Trade Rialzo-1</u>	1,1580	0,0013-0,0014	1,1592
<u>Trade Rialzo-2</u>	1,1550	0,0014-0,0015	1,1563

## Bund

- Ciclo Settimanale – è partito sui minimi del 29 agosto pomeriggio ed ha una buona forza (ben evidenziata dall’Indicatore Ciclico). Potrebbe proseguire mediamente in forza per 1 gg (sino a 2) - poi potrebbe indebolirsi per 2 gg per andare alla chiusura del ciclo.

- Ciclo Giornaliero – sembra partito venerdì intorno alle ore 16:30, ma vi sono anomalie e non si può escludere che la partenza sia stata sul minimo delle ore 10:10. Questa struttura dubbia porta difficoltà a definire le forze per oggi e pertanto suggerisce prudenza nel trading. Diciamo che potrebbe essere una giornata con scarsa direzionalità.

A livello di Prezzi “critici” da monitorare:

- una ulteriore leggera ripresa potrebbe portare a 163,20- valori oltre 163,35 ridarebbero forza al Settimanale ed ai cicli superiori al Settimanale;
- dal lato opposto una leggera correzione potrebbe portare a 162,80-162,60- valori inferiori e verso 162,40 toglierebbero molta forza al nuovo Settimanale.

- Come livelli di Trading Intraday che Io utilizzo in base a quanto vedo ora abbiamo:

<b>Bund</b>	<b>Acquisto sopra</b>	<b>Take-Profit (punti)</b>	<b>Stop-Loss sotto</b>
<b>Trade Rialzo-1</b>	163,20	0,08-0,09	163,13
<b>Trade Rialzo-2</b>	163,35	0,09-0,10	163,27
	<b>Vendita sotto</b>	<b>Take-Profit</b>	<b>Stop-Loss sopra</b>
<b>Trade Ribasso-1</b>	162,80	0,08-0,09	162,87
<b>Trade Ribasso-2</b>	162,60	0,09-0,10	162,68

Operatività in OPZIONI, Etf, Spread su vari mercati (operatività che personalmente sto seguendo)

### Opzioni

- Per ora non vedo possibilità di operazioni in Opzioni sugli Indici con dei buoni profili di Rendimento/Rischio.

- L'8 agosto mattino ho fatto Vertical Call debit Spread (operazione leggermente Rialzista) su scadenza settembre che successivamente ho gestito dinamicamente. Per l'Eurostoxx ho chiuso in leggero utile per valori oltre 3450- per il Dax volevo vedere (dal 30 agosto) valori intorno a 12550 che non sono stati raggiunti- ora attendo.

- Il 25 luglio mattina ho fatto (motivandola) operazione bi-Direzionale (long Strangle Stretto Asimmetrico) su scadenza settembre. Ho poi azzardato una gestione dinamica, con chiusura della Put (per Eurostoxx sotto 3480 e Dax sotto 12600). Poiché la strategia era in sofferenza, il 10 agosto mattinata ho deciso di tramutarla in un Vertical Call debit spread. L'ho chiusa per Eurostoxx 3450 e lo farei per Dax intorno a 12550.

Dicevo che chi non l'avesse gestita in questo modo, il 13 agosto mattina era certamente in buon utile per il forte incremento del valore delle Put e si poteva chiudere.

- Per l'Eur/Usd per prezzi sotto 1,195 (il 2 maggio sera) ho iniziato ad acquistare sul Forex è poi ho fatto altri 2 ingressi con un prezzo di carico medio di 1,178.

Per valori sotto 1,150 (il 10 agosto) ho chiuso in stop-loss metà posizione. Volevo acquistare sulla debolezza una quantità pari ad 1/3 di quanto detengo, per valori sotto 1,130 sfiorato il 10 agosto-peccato). Per la restante attendo, ma potrei in quantità pari a 1/2 di quanti detengo per valori intorno a 1,1520.

Per Valori sotto 1,150 potrei anche fare operazione leggermente rialzista con Vertical Call debit Spread su scadenza dicembre: acquisto Call 1,150-vendita Call 1,160.

- Per il Bund per valori oltre 163 ho fatto Call credit Vertical Spread su scadenza settembre che è andata a buon fine.

Per Bund oltre 163 (il 10 agosto mattina) ho fatto operazione ribassista con Vertical Put debit Spread su scadenza ottobre: acquisto Put 160,5 e vendita Put 160. Gli strike sono giusti, poiché tengono conto che il sottostante è il future Bund dicembre che quota 2,5 figure più sotto dell'attuale. Per valori oltre 164 farei Vertical Call credit Spread su scadenza ottobre con: vendita Call 162 ed acquisto Call 162,5.

**Per il Trading ricordo le 10 regole generali che adotto per la Mia operatività:**

- 1- I Prezzi di Ingresso sono la parte più importante della tabella – questi (e gli Stop-Loss) sono più corretti alla rottura dei prezzi scritti sopra e non sui prezzi scritti sopra – per rottura si intende 1 o 2 tick sopra (acquisto) o sotto (vendita)
- 2- I Prezzi di ingresso restano Validi per la giornata fino a quando non viene toccato lo Stop-Loss- dopo le ore 19 meglio non operare su Eurostoxx-Dax-Bund a meno che non si abbiano posizione aperte in precedenza e che ***comunque vanno chiuse a fine giornata***
- 3- Se si verificano per es. prima i Segnali Rialzisti, quelli Ribassisti restano validi (per la giornata) a meno che si sia arrivati al Take-Profit del segnale Rialzista- la stessa cosa vale se si verificano prima i segnali Ribassisti
- 4- Come gestione della Posizione, quando scrivo Take-Profit 10-15 (es. Eurostoxx) significa che arrivati ad un utile di 10 punti o si esce dal Trade o perlomeno si alza lo stop a pareggio (ovvero a livello di ingresso) - al raggiungimento di un utile di 15 punti o si esce (ma chi ha delle sue regole di profit dinamiche, e quindi basate sul movimento dei prezzi, può rimanere ancora nel trade) o comunque si mette uno stop profit a 10 punti
- 5- Le rotture di livelli di Prezzi di Ingresso sui vari mercati in tempi vicini si auto confermano
- 6- Talvolta su alcuni trade non c'è proporzione tra Take-Profit e Stop-Loss, ma se li metto significa che sono gli unici stop-loss statici che mi sento di dare in base a quanto vedo in quel momento su base ciclica- se si considerano troppo elevati gli Stop-Loss non si opera, oppure si usano Stop-Loss proporzionali ai Take-Profit (ma si rischia di più in termini di probabilità che lo stop-loss venga preso)
- 7- I migliori Stop-Loss e soprattutto Take Profit sono dinamici e non statici
- 8- Bisogna anche tenere conto di potenziali false rotture negli orari di uscita di dati sensibili (segnalati sempre all'inizio del Report)
- 9- Per diminuire il rischio sarebbe meglio operare almeno su 2 dei precedenti mercati più 1 tra Euro/Dollaro e Bund
- 10- Talvolta, malgrado la visione della giornata sia più rialzista (o ribassista), metto più livelli di trading nella direzione opposta- ciò non è un controsenso, ma spesso sono livelli che se superati negherebbero la lettura ciclica prevalentemente rialzista (o ribassista) preventivata. Inoltre, soprattutto su forti movimenti direzionali, sono più chiari i livelli di prezzo nella direzione opposta.

Aggiungo che per valutare i risultati dei miei segnali non ha senso vederli solo per qualche giorno, ma come qualsiasi tecnica di trading va valutata con continuità su una serie di segnali forniti e sui vari mercati. Chiaramente ci sono dei momenti di perdita (quando i cicli sono meno chiari), ma spesso le giornate si chiuderebbero in pareggio (o quasi) seguendo i segnali rialzisti e poi quelli ribassisti (o viceversa) sullo stesso mercato. Quando vi è poi una sequenza di operazioni positive si punta a recuperare e a guadagnare.

Per quanto riguarda l'Operatività in Opzioni che scrivo (che è parte di quella che effettivamente faccio), i prezzi dell'esecuzione (rispetto ai miei) possono differire di molto in funzione di: valore del sottostante, volatilità, tempo alla scadenza. Ciò porta inevitabilmente ad una struttura di rendimento/rischio differente. Anche le uscite dai Trade in Opzioni a volte devono essere tempestive e se non si riesce a essere rapidi (perché non si segue sempre il mercato) si perdono opportunità di buone uscite in profit (ma anche in stop-loss).